

# Le Bulletin du Sauveteur



No 57  
Octobre 2020

## Au sommaire...

1	Edito
4	Informations générales
5	Genève : entre bouche et genou
8	Nouvelle vedette d'intervention pour le sauvetage de Villeneuve
14	Rétro
16	Le dessin de Stef
17	Convocation à la 135 <sup>e</sup> Assemblée générale de la SISL
18	Aménagement des Forces motrices de l'Hongrin-Léman, partie 1
20	Présentation de la station SNSM de Port-en-Bessin
24	La vie des sections
28	Hommage à Roland Colli

---



Rue du Midi 28 - **1800 Vevey**  
Tél : 021 921 77 22 - Fax : 021 921 01 19  
Natel : 079 513 68 43  
[intrasubsa@bluewin.ch](mailto:intrasubsa@bluewin.ch)

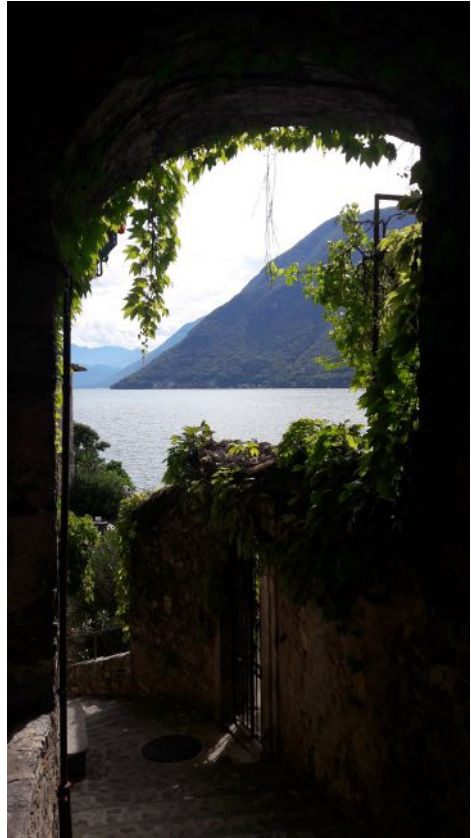


## Edito

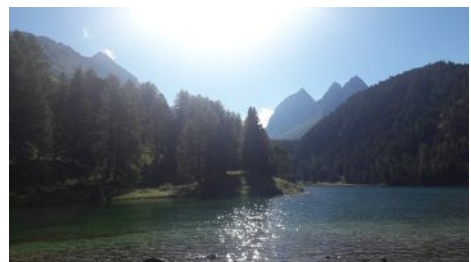
### *The Lake (Le bout du tunnel)*

Après le sombre passage, la lumière et le lac apparaissent dans toute leur splendeur. Nous avons traversé le tunnel et nous voilà rendus dans la lumière et une vivante végétation. Les confins de cette eau claire laissent deviner une belle pente qui plonge dans l'abîme, mais retenue par l'horizontalité lacustre. Calme, paix et sérénité, nous y sommes arrivés.

Le chemin invite à la promenade, il y aura bien quelque estaminet pour éteindre notre soif, sinon on sortira la bouteille et le verre du sac, sur le muret de pierres, « face à la mer » et on en oubliera l'amertume des temps passés et l'inquiétude du futur.



Nonchalamment on flânera au bord de l'eau, ici ou ailleurs. Ou sur l'eau, e la nave va.





Grande gouille ou petite mare, jamais on en a, marre.

Soit flottant au gré des courants ou marchant sur le fil de l'étang, reposant nos âmes fatiguées, trempant nos pieds demandeurs de fraîcheur, l'onde nous apaise, gorgée de soleil.

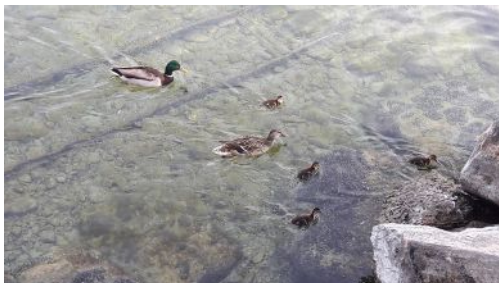
Après une baignade vespérale, accompagnés par la vipérine devenue folle avec la nuée de petits vifs happant les moustiques, elle se croyait en quête d'un vrai festin, la voilà qui rentre bredouille rejoindre son âme soeur sur les rochers brûlants.

D'autres sont là, parmi eux le martin-pêcheur nous fait un bref clin d'œil, on le devine flirtant avec les règles de l'aéronautique. Tout comme le milan, tête baissée, mais port altier, « c'est moi le chef, ici ».





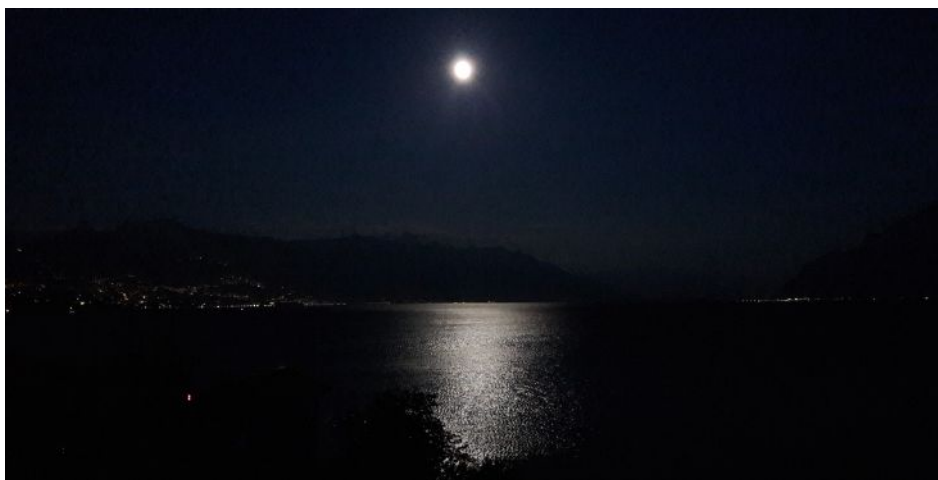
On monte sur le poudingue et, oh !  
Surpris par le renardeau encore plus surpris, dans une des multiples entrées du terrier natal. Vite reparti dans sa cachette fœtale, mais tout de même après avoir fixé le trouble-fête.



Il est bientôt l'heure de regagner ses pénates, c'est ce que se disent Mme et M. Colvert, emmenant leur progéniture à l'abri des regards indiscrets.

Jusqu'à ce que la lune, pleine, nous ramène tous, vivants mortels, hommes et bêtes, au monde des songes. Et alors on dort du sommeil du juste, l'âme apaisée.

*Péa*



## Informations générales

<b>Le Bulletin du Sauveteur</b>	paraît 2 fois l'an, en avril et octobre
<b>Tirage</b>	2'500 exemplaires
<b>Organe officiel</b>	de la Société Internationale de Sauvetage du Léman, SISL
<b>Distribution</b>	gratuite aux membres de la Société Internationale de Sauvetage du Léman, aux présidents, syndicats et maires des communes riveraines, aux invités, à la presse, aux pêcheurs professionnels, aux associations et entreprises riveraines du Léman et aux donateurs
<b>Rédaction</b>	Pierre-Alain Chevalley, Ch. du Débarcadère 4, CH-1071 Rivaz +41 (0)79 303 67 27 <i>pachevalley@hotmail.com</i> , Annik Jacquier, Karine Lilla, Liliane Piguët, Josiane Zonca, Nathalie Oberson, Willy Dénéreaz et Albert Strauss
<b>Président central</b>	Olivier Durgniat, Chemin des Rosiers 1, CH-1860 Aigle
<b>Vice-président</b>	Jean-Luc Raffini, Route du Nant-d'Avril 15, CH-1214 Vernier
<b>Trésorière</b>	Liliane Piguët, Le Dradey, CH-1862 La Comballaz
<b>Banque en France</b>	Banque Populaire des Alpes, Rue Nationale 61 F-74500 Evian-les-Bains: Ass. SISL. Code banque IBAN FR 76 1680 7000 3630 6423 5519 259
<b>Compte postal en Suisse</b>	PostFinance AG 3030 Bern, compte 18-980-1 IBAN CH 72 0900 0000 1800 0980 1
<b>Dons</b>	Tous les dons sont reçus avec reconnaissance et nous vous remercions de votre soutien.
<b>Site Internet</b>	Visitez notre site : <a href="http://www.sisl.ch">www.sisl.ch</a> ou <a href="http://www.sisl.fr">www.sisl.fr</a>



### Atelier de maquette

Avenue de Sévelin 48  
CH-1004 Lausanne / Suisse  
[contact@fondationlatreille.ch](mailto:contact@fondationlatreille.ch)  
[www.fondationlatreille.ch](http://www.fondationlatreille.ch)

Tel. + 41 21 799 25 87

Fax. + 41 21 799 35 21

**“NOUVEAU IMPRESSION 3D”**

*Architecture Design industriel usinage CNC 2D-3D  
Prototypage rapide Verre acrylique*

## Genève : entre bouche et genou



Genève, la ville du bout du lac au rayonnement international, prise en tenaille entre Alpes et Jura, célèbre pour son jet d'eau : la cité de Calvin, naguère centre de diffusion du protestantisme, est la 1ère ville de l'actuelle Suisse à être devenue romaine vers -121. Restons-en là avec les présentations et demandons-nous d'où vient le nom de cette ville.

Avant d'aborder l'étymologie de Genève, penchons-nous brièvement sur le Genevois, historiquement Genève et sa région.

Le patronyme Genevey, Genevoix, ... indique que les porteurs de ce nom de famille ont des origines genevoises plus ou moins lointaines. Citons l'écrivain Maurice Genevoix ( 1890 – 1980 ) dont un ancêtre aurait fui vers 1550 la ville de Genève devenue protestante.

Signalons aussi trois localités dans le Jura suisse, à savoir Les Geneveys-sur-Coffrane NE, Les Genevez JU et les Hauts-Geneveys NE. Le terme Genevey / Genevez correspond à Genevois. Aucun document historique n'atteste d'un quelconque lien entre la ville de Genève et les trois villages cités. A défaut de preuve, rien n'empêche d'imaginer qu'au cours du Moyen Age des colons du Genevois ( Genève et sa région, sans frontières à l'époque... ) ou même du com-

té de Genève (s'étendant approximativement de Genève à Annecy), pour des raisons qui nous échappent totalement, seraient venus s'installer dans le Nord du massif du Jura...

Entrons maintenant dans le vif du sujet en jumelant Genève (Genava en latin) et Gênes (Genua en latin, Genova en italien), deux noms de ville probablement de la même origine.

Traditionnellement, on liait Genève au mot celte reconstitué \*genu- "bouche", issu de l'indo-européen \*genu- "mâchoire inférieure", racine qu'on retrouve dans de nombreuses langues comme le grec ancien génu "mâchoire, menton", le latin genae "joues", l'allemand Kinn "menton" et l'anglais chin "menton". Du celtique \*genu- aurait dérivé \*genoua pour aboutir à Genava dont la signification serait "embouchure". Le problème réside dans le fait que Genève ne se trouve pas à l'embouchure du Rhône dans le Léman, à moins d'imaginer que Genève se situe à l'embouchure du Léman dans le Rhône...



Le dictionnaire toponymique des communes suisses penche plutôt pour la racine indo-européenne \*genu- / \*gonu- / \*gneu- "genou" qu'on retrouve en de nombreuses langues comme dans le latin genu, le grec ancien γόνυ, l'allemand



Knie et l'anglais knee, ainsi que le celtique \*gnūnos devenu \*glūnos (glúin en irlandais, glin en breton). On postule le mot celtique \*genwā "genou de mer, de lac ou de rivière" pour désigner une localité dans une baie ou un méandre, ce qui correspond bien à la situation de Genua / Genova (à l'extrémité du golfe de Gênes) et à Genava / Genève (au bout du Léman).

Penchons-nous encore sur les différentes façons de dire Genève dans les langues étrangères. Accentuée sur la première syllabe, la forme latine Genava aboutit en français médiéval à Genves et parfois à Genvres. Ces deux formes expliquent les exonymes Genf (allemand) et Ginevra (italien, romanche) ainsi que Ginebra (espagnol, catalan) et Genebra (portugais). Le Geneva des anglophones est une forme intermédiaire entre le latin Genava et le français actuel Genève, cette forme ne venant pas du français médiéval Genves, mais du francoprovençal Dzenéva, accentué sur l'avant-dernière syllabe. C'est une maigre survivance du patois genevois disparu au plus tard au début du XXe siècle!

Le terme Piogre n'est pas en langue étrangère, mais un nom de lieu bien étrange ! Suivant la personne qui le prononce, il désigne soit Genève, soit un endroit imaginaire synonyme de Pétaouchnok, Trifouillis-les-Oies, Perpète-les Alouettes ou encore Bümpliz-derrière-la-lune (Bümpliz étant un quartier de Berne). Le poète-chansonnier Jean Villars dit Gilles évoque dans "Une Louise dans chaque port" les errances lémaniques de Jules, avec nombreuses escales galantes, dont Piogre : à lire absolument ! Dans un tout autre registre, on répondait autrefois en patois à un curieux demandant : Yô va-to ? - À Piogre, ferrâ lè motse ! (Où vas-tu ? A Piogre, ferrer les mouches !). Tout ceci est bien mystérieux, d'autant plus que l'origine du toponyme Piogre demeure à ce jour inconnue...

Pour conclure, Genève : bouche ou genou ? A vous de choisir ! Mais la question ne se pose pas pour Genolier VD dont le nom semble venir d'un gentilice (nom de famille) latin \*Genolius ou \*Genulius avec le suffixe celtico-latin -acum. Peut-être que le nom Genolius ou Genulius signifiait "petit genou" ? Alors à Genève on serait bouche bée, ce qui serait peut-être une grande première...

Photos : Christophe Progin , Président de la Belotte-Bellerive

## VILLENEUVE III - Construction d'une nouvelle vedette d'intervention pour le sauvetage de Villeneuve

L'idée germe parmi une poignée de sauveteurs dès 2012 à Villeneuve: changer d'unité d'intervention. Malgré l'engouement, un objectif approche et nous prend beaucoup de temps: la Fête Internationale de Sauvetage SISL 2015. Un comité de 15 personnes y travaille et la fête a été belle! Elle nous a laissé un joli bénéfice qui nous permettra d'alimenter les fonds pour le nouveau bateau.

Dès lors depuis 2016, l'aventure commence...

Une commission bateau est nommée à l'assemblée générale 2016. Composée de 7 personnes, elle s'étoffera ensuite jusqu'à 10 membres. Le but? S'entourer de gens du lac: politiques et professionnels! Rapidement, la Municipalité de Villeneuve délèguera un représentant, la commune de Noville également. Un élément nous paraît indispensable: disposer d'un avis externe neutre de professionnel. C'est chose faite, Michel Schüll rejoint la commission.



M. Schüll

Ce noyau dur se donnera sans relâche durant 4 ans.

Nous attaquons les visites, les réunions, les idées, les propositions.

Un cahier des charges est rapidement établi. Nous visitons diverses embarcations. Nous réunissons le consortium des pilotes de notre section. L'avis est unanime: il faut une vedette qui rentre dans notre bassin à bateaux! Au chaud, à l'abri.

La longueur, la largeur et la hauteur sont choisies!

Puis ensuite la particularité du jet, notre jet.

Faible tirant d'eau, maniabilité, sécurité. Nous connaissons notre propulsion.

Nous lançons un appel d'offre. Plusieurs chantiers suisses et français y répondent.



Y. Saugy

Nous sélectionnons 3 suisses et 1 français.

Il faut maintenant prévoir un projet pour l'assemblée générale. Quatre mois plus tard, la proposition est acceptée à l'unanimité par l'assemblée générale de la section de Villeneuve. **ON EST GO! ON COMMANDE!**

Tout est au vert. Les membres, le soutien des communes, la volonté de notre équipe!

Le 17 novembre 2017, la commande est signée pour un bateau CROWN MARINE HJ30. Nous débutons les contacts et le suivi avec le chantier naval.

Le suivi de la construction tient particulièrement à coeur à notre équipe.

Régulièrement, des visites sont organisées et un suivi des travaux est réalisé. Par mail, par téléphone, par photos. Tout est réalisé comme si on y était.

Les membres de la commission ne ménagent ni leur temps, ni leur investissement. Au total, pas moins de 36 jours (complets) et 137h seront nécessaires à l'accomplissement de cette vedette.

Printemps 2019, c'est l'effervescence. La construction du bateau arrive à son terme malgré le retard annoncé. Il part du Tessin. Il est réceptionné en trombe chez nous: la gendarmerie l'escorte, les pompiers lui font un rideau d'eau, une bonne partie de la ville est là!

Le 22 juin 2019, il est inauguré avec plus de 250 invités au port de l'Ouchettaz. Une journée magnifique.

Et pourtant.... Les jours suivants vont être plus sombres....

Le bateau ne répond pas à notre cahier des charges, en tout cas pas dans sa totalité.

Dès lors, un problème de conscience survient. Faut-il accepter le bateau en l'état?

Notre groupe est unanime: aider et servir, c'est notre devise. Ce n'est pas ce qui a été convenu. Le constructeur est emprunté avec ses fournisseurs, nous le comprenons. Mais nous avons commandé un bateau opérationnel pour notre mission! Il repart au chantier naval. A ce stade, nous ne savons pas pour combien de temps.



F. Voisard

La saison passe. Des procédures se mettent en place. La force de la SISL, se connaître, discuter, partager des expériences. En automne 2019, un addendum est signé avec l'appui de Maître Bernel, avocat conseil de la SISL.

Puis 5 mois interminables commencent... Le COVID19 n'en aura pas eu raison. Les sauveteurs de Villeneuve retiennent leur souffle....

Le 17 avril 2020, c'est la délivrance. Malgré le confinement, nous avons l'appui de la commune de Villeneuve et du SAN VD. Le bateau est homologué et expertisé par le SAN VD. Le soir même, il sera accepté par la commission bateau du sauvetage de Villeneuve. C'est officiel, le VILLENEUVE III est propriété de la section de sauvetage de Villeneuve!!!! Quel soulagement !

Nous sommes le 1er juillet 2020. Nous regardons dans le rétroviseur. Le VILLENEUVE III a déjà 15 interventions cette saison!! C'est dire s'il était attendu. Divergences, volonté, équipe, nous savions pourquoi: nous en avions besoin, c'était une nécessité !



B. Chalon

Il répond parfaitement à nos attentes. Nous oublions rapidement les tourments de ces 12 derniers mois... Nous, le constructeur, tous, nous voulions un bateau de qualité! Nous l'avons enfin! Il nous est utile, il accomplit notre idéal!

Alors pourquoi devoir se battre pour ce qu'on croit bon? Pour avoir ce qu'on a commandé? La réponse est dans notre volonté :

« Le sauveteur n'est pas là pour juger, mais pour sauver. Se mettre en colère c'est se laisser gagner par l'émotion, ce qu'il ne faut pas faire en sauvetage. »

*Charles Claden, Commandant de l'Abeille Bourbon.*

Notre bateau est là, il est utile, il a sauvé! MERCI!

Cependant, il n'aurait pas vu le jour sans une poignée de braves:

- la commission bateau dans son intégralité,
- le comité de la section,
- les communes de Villeneuve et Noville,
- les entreprises, donateurs, sponsors, parts-sociales,
- tous les contributeurs, du plus petit au plus grand.

Et surtout: les 89 membres de la section de Villeneuve, vous êtes uniques!

## 51 ANS DE SAUVETAGE MOTORISE A VILLENEUVE

C'est non sans une certaine fierté que nos sauveteurs ont réalisé ce cliché en date du 20 juin 2020. Par une belle journée, réunir 51 ans de sauvetage motorisé à Villeneuve :

- Le Villeneuve, bateau en bois du chantier Naval Ries, 1968, sous la présidence d'Antoine Thélin, inauguré dans l'Eau Froide, Villeneuve.
- Le Villeneuve II, bateau anglais, acheté en 1995, sous la présidence d'André Chalon, inauguré en août 1995 aux Quais des Correspondances, Villeneuve.
- Le Villeneuve III, bateau en alu suisse, 2019, sous la présidence de Bernard Chalon, inauguré à la grue du Port de l'Ouchettaz le 22.06.2019.

*Bernard Chalon*





## Fiche technique Villeneuve III



Inauguration :	22 juin 2019
1 <sup>ère</sup> mise en navigation :	17 avril 2020
Nom :	VILLENEUVE III
Catégorie SISL :	Vedette
Indicatif radio :	LEMANO 235
Marque et type :	Crown Marine 30 HJ
Matériau :	Aluminium

### Bateau

Longueur :	925 cm.
Largeur :	300 cm.
Tirant d'eau :	70 cm.
Tirant d'air :	325 cm.
Poids lège :	5'900 kg.
Nombre de places :	12

### Moteur

Moteur :	in-bord
Type :	hydrojet
Marque :	Yanmar
Carburant :	diesel
Capacité :	400 lt.
Puissance :	324 kW. 440 ch.



Famille KUNG  
*Sur les Bords du Lac Léman*

Tél. 04 50 72 80 17

74140 YVOIRE

HAUTE · SAVOIE

## Rétro

### Le grappin de sauvetage

Imaginons une scène d'un autre temps, à la Belle Epoque, sur les bords du Léman.

On y voit un couple déambulant le long d'un quai. Il est emmené par un dandy, costume trois pièces, montre à gousset, chapeau melon, canne au pommeau forgé, etc. A son bras, sa compagne du jour, robe longue à manches gigot, demi-gants de soie, chapeau à fleurs et ombrelle. Bref, une paire accastillée comme pour un jour de fête. Il y a peut-être même un petit chien qui suit.

Soudain, un bruit insolite attire leur attention: un pêcheur à la ligne vient de tomber à l'eau et se débat en mouvements désordonnés.

Trop heureux de se distinguer, le bellâtre met prestement la main à la poche intérieure de son veston et en sort un étui contenant un petit grappin pliable, retenu par une ficelle d'une dizaine de mètres.

S'approchant de l'infortuné, il lance le grappin d'un geste sûr et précis dans sa direction et, l'ayant accroché par les habits, peut ainsi le tirer doucement vers la rive sous les applaudissements des badauds.

Fort bien. Jusqu'ici, la commission des récompenses de la SISL décréterait qu'il a fait tout juste.

Mais si, au lieu des habits, un certain organe se voyait accroché par une des pointes acérées du grappin, il se pourrait que l'on entende un morceau de *youtze* improvisé qui siérait mieux dans les Alpes qu'aux abords de notre lac, mais cela n'engage que l'auteur de ces lignes.

Pas sûr d'autre part que ce type d'accrochage résiste à la traction...

Nous nous sommes dès lors demandé si l'instrument dont vous avez l'illustration ci-après avait réellement servi à des fins de sauvetage lorsqu'un collègue sauveteur nous le remit pour examen, après l'avoir découvert dans une brocante.

Eh bien, contre toute attente, un engin similaire fut utilisé pendant de nombreuses années en France, au XIXe siècle. Il fut inventé par un douanier qui officiait dans un port de mer. De nombreux sauvetages ont été attribués à ce qu'on appelait la *Ligne Brunel*, du nom de son concepteur.



Nous citons ci-dessous l'extrait d'un article paru en 1894 dans la *Science Illustrée* :

« L'engin se compose d'un flotteur, en forme de bobine, sur lequel s'enroule une ligne qui se termine par un grappin. Le centre de la bobine est creusé dans sa longueur pour recevoir, à l'état de repos, la tige du grappin, dont les pointes s'appliquent sur la tête du flotteur, de façon à ne pas gêner le porteur qui enferme le tout dans un étui de cuir, lequel se porte à la ceinture. ».

Selon l'état de conscience d'un sinistré, on pouvait lancer en premier lieu la bobine qui flottait ou directement le grappin.

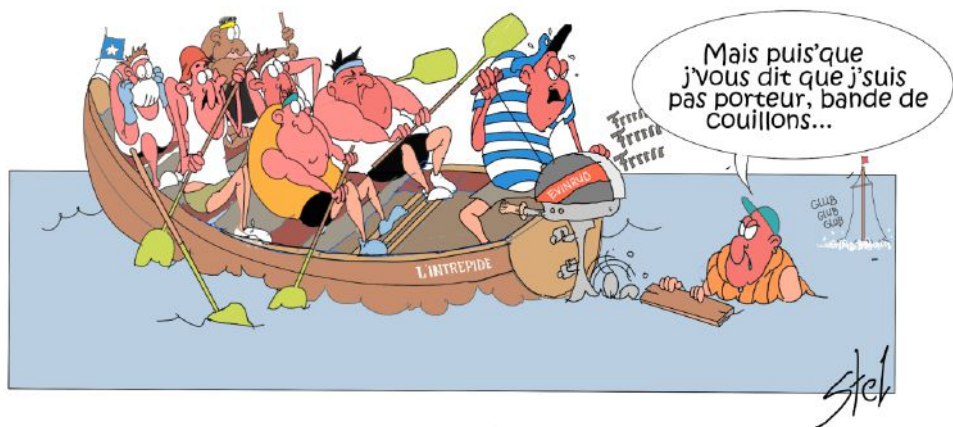
M. Brunel fut décoré de la Légion d'Honneur pour son invention, largement diffusée par la Société Centrale des Naufragés (l'actuelle SNSM), qui tenait régulièrement le registre des personnes secourues, notamment par le moyen évoqué ci-dessus.

Le fait qu'à cette époque peu de gens savaient nager explique sans doute le succès de cette technique de sauvetage audacieuse.

*Albert Strauss*

[www.sauveteurdudunkerquois.fr/Brunel/](http://www.sauveteurdudunkerquois.fr/Brunel/)





Le virus pourrait faire peur même aux plus téméraires...



## **135e Assemblée générale de la Société Internationale de Sauvetage du Léman**

**Espace Tully, 8, Avenue des Abattoirs  
THONON-LES-BAINS**

**Le samedi 14 novembre 2020 à 9h.**

- 1- Appel des sections.
- 2- Adoption du P.V. de l'Assemblée générale du 27 avril 2019 à Villeneuve.
- 3- Rapports 2019 :
  - 1) Rapport du Président central sur l'activité de la SISL.
  - 2) Rapport des comptes de l'exercice 2019.
  - 3) Rapport des sections vérificatrices des comptes de la SISL.
  - 4) Rapport de la Commission permanente des finances.
  - 5) Rapport des inspections techniques.
  - 6) Rapport de la Commission de formation.
  - 7) Approbation de ces différents rapports.
- 4- Nomination des deux sections vérificatrices des comptes 2020.
- 5- Choix du lieu et date de l'Assemblée générale en 2021.
- 6- Remise des prix, récompenses, titres et diplômes.  
Recrutement de jeunes membres.  
Prix de la formation: Challenge Antoine Domenjoz.
- 7- Remise des récompenses pour actes de sauvetage (reportée en 2021).
- 8- Remise des diplômes de Doyen et Vétéran aux présidents de sections et de membre d'honneur de la SISL.
- 9- Propositions individuelles et divers.

\*

\*

\*

\*

En raison de la situation sanitaire actuelle et pour respecter les consignes gouvernementales, la présence à l'assemblée générale sera limitée aux présidents de sections et à un nombre réduit d'invités institutionnels.

Le port du masque est obligatoire dans tous les lieux clos recevant du public et les personnes présentes devront respecter les gestes barrière lors de cette réunion (distance sanitaire, gel hydro alcoolique).

L'apéritif et le repas traditionnels d'une AG sont annulés.

# Aménagement des Forces Motrices de l'Hongrin-Léman (FMHL) 1<sup>ère</sup> partie

## Le lac de l'Hongrin, une annexe du Léman



### INTRODUCTION

L'objectif de cet article est de présenter une installation hydroélectrique interconnectée à notre Léman qui, bien qu'intégrée dans le Haut-Lac et à quelques encablures du Château de Chillon, à Veytaux, n'est pas très connue par tous les navigateurs car son impact visuel est très faible.

Cet aménagement se caractérise par un double cycle, soit :

- 1) Le pompage permet de remonter, à l'aide de pompes, l'eau du Léman dans le lac de l'Hongrin situé à 1'255 m d'altitude afin de la valoriser.
- 2) L'eau accumulée dans le lac de l'Hongrin descend et s'écoule dans le Léman, après avoir produit de l'électricité à l'aide de turbines, cette opération s'appelle le turbinage.

## HISTORIQUE

Le 20 mars 1963 marque la fondation de la société qui assure le financement et la construction du complexe FMHL. Actuellement, suite à différentes restructurations dans le paysage électrique romand et Suisse, les actionnaires de FMHL sont : **Romande Energie SA** (41.14 %), **Alpiq** (39.29 %), **Groupe E** (13.14%) et la **Commune de Lausanne** (6.43%).

A l'emplacement du barrage, les travaux préparatoires commencent à l'automne 1963. La première benne est coulée en mars 1966 et la dernière en septembre 1967. La vallée de l'Hongrin est ainsi fermée par un ouvrage d'art audacieux, élégant et fin, pour former un lac artificiel.

Vingt kilomètres de galeries d'adduction des eaux permettent d'augmenter la superficie du bassin versant, donc du volume des apports naturels.

En février 1970, c'est la mise en service partielle de l'aménagement et le 21 avril 1972 a lieu son inauguration. FMHL est alors la première installation de pompage-turbinage, à grande capacité, dans le monde.

## EXTENSION

En 2011, l'extension de FMHL permet de doubler la puissance installée, passant de 240 à 480 MW, dont 60 MW en réserve.

### **Usine de Veytaux 1**

A l'intérieur d'une caverne d'une longueur de 136 mètres par 37 de hauteur et 30 de largeur, nous trouvons 4 groupes de production, à axes horizontaux (longueur de l'axe : 23 mètres), d'une puissance de 60 MW chacun.

### **Usine de Veytaux 2**

Elle est située dans une nouvelle caverne dont les dimensions sont de 100 mètres de longueur (soit pratiquement égale à celle de la cathédrale de Lausanne) par 57 de hauteur et 25 de largeur. Le volume excavé, de 94'000 m<sup>3</sup>, compte parmi les plus grandes cavités artificielles jamais creusées en Suisse. La totalité de l'extension représente un volume de 160'000 m<sup>3</sup>.

Le nouvel équipement comprend 2 groupes de production à axes verticaux (longueur de l'axe 38 mètres) d'une puissance de 120 MW chacun.

*Edmond Monod*, anc. secrétaire général de la SISL, La Tour-de-Peilz

## Présentation de la station SNSM de Port-en-Bessin (Normandie)

En vacances familiales, un sauveteur de la SISL en Normandie avait dit à son comité et ses sauveteurs : « Pas de sauvetage pendant une semaine ! ». Et pourtant, c'était sans compter le premier apéro au port du coin !

Nous sommes le 5 juillet 2020. J'arrive avec ma famille dans le nord de la France. Très vite, une petite balade sur le port s'impose. On ne fait pas 50 mètres que je tombe sur une vedette de la SNSM. « J'avais dit, pas de sauvetage... ». On se dirige au marché au poisson. Un petit achat plus tard, je demande au pêcheur :

- Où est la station SNSM avec la vedette juste là ?
- Juste derrière nous ! Vous trouverez leur stand demain matin au marché.

La messe était dite. J'avais mes crevettes pour l'apéro, mais demain, on ira au marché !

Le dimanche matin, on joint l'utile à l'agréable, direction le marché. A la fin de ce dernier, le stand se dresse fièrement à deux pas du port.

Après une discussion avec l'équipe, je rencontre Marc, le patron de la vedette. Puis c'est au tour de Stéven, le Président de la station SNSM de Port-en-Bessin. On est les mêmes : hommes de l'eau, bénévoles, passionnés, téméraires ; le courant passe immédiatement !

J'ai plus qu'une idée en tête : connaître la station. Mais j'avais dit : pas de sauvetage en vacances. Ma femme et mes enfants me connaissent et ont compris, il y aura une petite exception ! Essayez de fuir ce que vous aimez, cela vous rattrape toujours !

On échange nos numéros et on planifie un rendez-vous durant la semaine avec Stéven, ce sera vendredi. Marc sera là aussi.

La semaine se passe à merveille. Balades, histoires, musées, produits du terroir, char à voile, mer, la Normandie regorge de possibilités pour se ressourcer. Puis c'est vendredi, je rejoins Stéven et Marc à la station. La visite commence.

La station SNSM de Port-en-Bessin compte 23 membres dont 17 opérationnels. Le plus jeune a 17 ans (il est mousse) alors que le plus ancien a 74 ans (plus en opération).

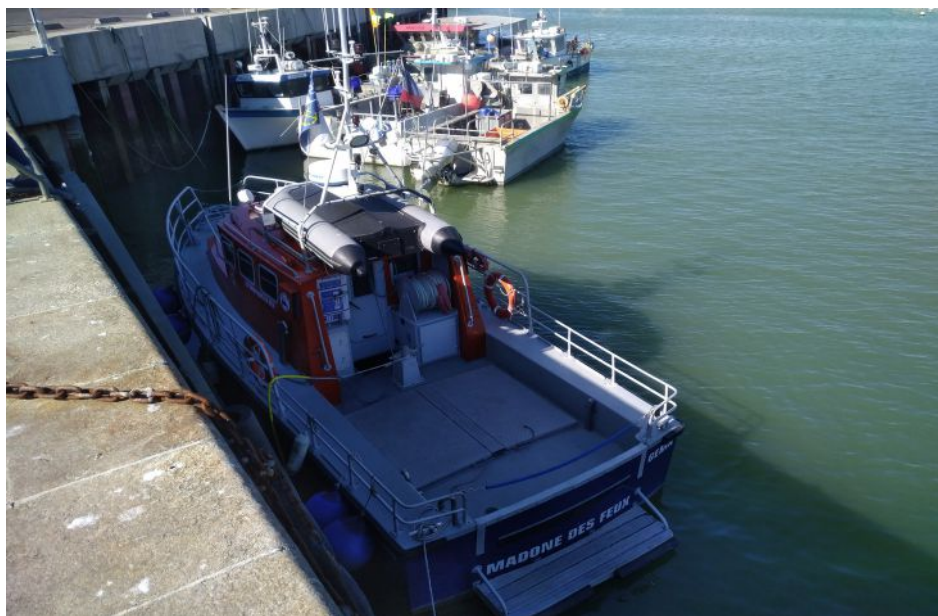
Son secteur d'intervention se situe de la Pointe de la Percée au port d'Arromanches.

Elle compte environ 20 à 25 interventions par année.

Marc me raconte que 90% c'est pour des chalutiers. Sur la Manche et leur secteur, un chalutier peut atteindre jusqu'à 25 mètres de long et 300 tonnes!

Pour effectuer cela, la vedette « Madone des Feux », SNS 267, est en service depuis 2004. Elle est propulsée par 2 x 330 CV en arbre fixe. Elle mesure 10,5m de long pour 3,5m de large et 1,10m de tirant d'eau. Son poids est de 10,5 tonnes.

En route, la SNS 267 a une autonomie de 7h à 20 nœuds avec 2 x 350 litres de gasoil. Il faut être 4 sauveteurs minimum pour sortir, 6 maximum. Le Patron décidera selon les ressources et la mission. C'est le « cross jobourg » qui engagera les moyens en mer et alarmera les équipages. Un semi-rigide complète la flotte de la station.



Marc me fait visiter la vedette et l'intégralité des moyens techniques (radar, cartes, équipement de navigation, etc.).

- Tu vois, là c'est un MAX SEA, dit Marc.

Je me dis dans ma tête : un quoi ??? J'ai bien vu des cartes électroniques mais moi j'ai un SIMRAD et un radar sur ma vedette en Suisse... Il me parle de quoi...

Stéven rit et lui lance :

- « Marco », tu ne veux pas lui expliquer ce que c'est sans la marque !

Nos premiers rires franco-helvétiques sur la vedette sont faits...

Stéven me présente ensuite les rôles de bord et l'équipement mobile de la vedette. Gilet de sauvetage individuel, sac avec la ligne flottante, AED, jumelles nocturnes, sac sanitaire étanche et treuillable, harnais, casque, ligne de vie, moyens d'extinction et de pompes, remorque de 70 mètres, le matériel reste similaire à celui que l'on connaît à la SISL, mais bien entendu adapté pour la mer.



On arrive doucement à la fin de la visite. Stéven et Marc me proposent de trinquer à la station. C'est largement une heure à deux chiffres, je vais en tout cas pas dire non !

On continue les discussions et le partage d'expériences.



Un mois avant de partir en vacances, j'ai vécu une intervention dans le gros temps avec mon équipage. Par recoupement, on ne peut s'empêcher de penser aux Sables-d'Olonne. Je me lance et avec la prudence nécessaire, je pose la question au patron :

- Marc, les Sables-d'Olonne, ça a changé ta vision du sauvetage ?

La réponse est franche :

- Non. C'est sûr qu'on y pense mais cela n'a pas changé ma motivation. En revanche, le chalutier de 2018, ça oui.

La carapace de l'imposant patron en face de moi se réduit. Avec une émotion non descriptible, il me raconte :

C'est un chalutier qui était mal pris dans le gros temps. A la base, on ne devait pas sortir de la passe et être juste là en soutien. Mais la remorque du chalutier qui remorquait le premier a cédé deux fois. Il a fallu prendre la décision de sortir. On a tenté de passer la remorque.

Puis on a pris « un coup de mer » comme Marc les appelle. Puis un deuxième. J'ai perdu de vue 2 de mes équipiers dans la vague. Heureusement, lorsque ça a passé, j'ai vu qu'ils étaient toujours sur le pont. Mais le bilan est lourd : un était blessé. Et comme si ça ne suffisait pas, la remorque que l'on avait préparée sur le pont s'est prise dans les hélices. « Je ne pouvais plus manœuvrer ».

Les marins ont été hélitreuillés. Le chalutier s'est échoué.

« Et nous, heureusement, le deuxième chalutier a pu nous remorquer dans la passe pour sauver la vedette. Ils ont eu la médaille du sauvetage. »

Chaque station a son histoire. Je viens de le comprendre. Chacun a ses « Sables-d'Olonne ».

On termine notre soirée. On échange encore quelques contacts.

MERCI Stéven et Marc ! J'étais censé ne pas faire de sauvetage, mais j'en ai vécu un beau grâce à vous. Bon vent à la station et quelque chose me dit ...

A bientôt !

*Bernard Chalon*  
*Président de la section de Villeneuve*

## **La vie des sections**

### **Territet**

La section de Territet a le pénible devoir d'annoncer la disparition de François Durgniat, frère de notre président central survenu le 21 mars 2020. Un frère, un oncle, un parrain, mais aussi un membre de notre famille, celle de la Dame du Lac. François a été le patron de notre canot pendant de longues années, mais il a surtout emmené la Dame du Lac et son équipage dans l'eau salée de Bretagne lors des fêtes maritimes de Douarnenez en 2006. Nous ne pouvons que le remercier de son implication au sein de la société et garder de mémorables souvenirs.

### **La Tour-de-Peilz**

Notre section a la tristesse de vous faire part du décès de Robert Weber dit « Bob », membre vétéran de notre section. Un membre et ami entré dans notre section lors de notre 125<sup>e</sup> anniversaire en 1989. Il s'est longtemps occupé des travaux hivernaux sur notre bateau à rames et il était toujours au poste pour faire les frites lors de nos kermesses. Notre section a perdu un grand homme et il restera toujours dans nos cœurs.

Nous avons le plaisir de vous annoncer la naissance du petit Paul, fils de Christelle et Vincent Volet, qui est arrivé parmi nous le 26 juin 2020. Toutes nos félicitations aux nouveaux et heureux parents !

### **Lutry**

Le Sauvetage de Lutry a le plaisir d'annoncer la naissance de Julien, le 24 juin 2020, fils de Morgane Duggan (membre active et membre du comité) et de Kilian. Toutes nos félicitations aux parents et bienvenue à ce futur rameur de l'équipe masculine !

### **Montreux la Vigie**

Nous avons le plaisir de vous annoncer la naissance de la petite Céleste, fille de Jonathan et Marika Ehinger, qui a vu le jour le 20 août 2020 à 22h22. Toutes nos félicitations aux heureux parents.

### **La Belotte-Bellerive**

Le comité et les membres du sauvetage de La Belotte-Bellerive ont le regret de vous annoncer le décès de Roger Chavaz, ancien membre du comité et actif pendant de nombreuses années. Nous présentons à sa famille et à ses amis nos sincères condoléances.



Au pays des Délices

**LAVAUX  
RÊVES**  
TRAITEUR

Banquets  
Cocktails  
Anniversaires  
Mariages  
Repas d'entreprise  
...et tout autre défi culinaire

**Pierre-André Cuénoud**  
Route de Grandvaux 2  
1096 Cully  
Mobile 079 751 80 54  
Fixe 021 799 35 35

info@lavauxreves.ch  
www.lavauxreves.ch  
www.cuisinemaison.ch

**Auberge du Vigneron** Eppesses  
Saveurs • Passion • Terroir • Vue

Ouvert 7/7  
route de la Corniche 16, 1098 Eppesses  
021 799 14 19, [info@aubergeduvigneron.ch](mailto:info@aubergeduvigneron.ch)




3, place de l'Hôtel de Ville – 1096 Cully  
021 799 11 54 – [cafepostecully@gmail.com](mailto:cafepostecully@gmail.com)  
[www.cafe-poste-cully.ch](http://www.cafe-poste-cully.ch)

Ouvert tous les jours de 8h à minuit

### **Villeneuve**

La section de Villeneuve souhaite de longues années heureuses aux sauveteurs qui se sont mariés cette année. Félicitations à :

- Jade Reymond (membre) avec Gaël Parvex,
- Dave Fährndrich (membre) avec Nabila Slaoui.

### **Vevey-Vétérain**

La section Vevey-Vétérain a le plaisir d'annoncer le mariage de notre secrétaire Elodie Pittier avec Cédric Gaillard. Nous leur souhaitons tous nos vœux de bonheur, que chaque jour de leur vie soit rempli de joie, de complicité et d'amour.

### **Bellevue-Genthod**

Le sauvetage de Bellevue-Genthod félicite les nouveaux parents de la section: Eric et son petit Loïc, Giuliano et sa petite Aurelia et encore Ben et son petit Finn. Plein de bonheur à tous !

La section a le grand plaisir d'annoncer le mariage de Michael Lampart, vice-président du sauvetage de la Belotte-Bellerive, et de Wynona Martig, membre de la section.

### **Rivaz**

Carnet rose : Nous souhaitons la bienvenue au monde à Meiline Zoppi, fille d'Arnaud Zoppi, née le 4 juin 2020. Toutes nos félicitations aux heureux parents.

Carnet noir : Nous avons le pénible devoir de faire part du décès de Monsieur Bruno Guidi, survenu le 8 mai 2020, doyen, membre de la société durant 71 ans. Nos condoléances à la famille et à leurs proches.

### **Saint-Saphorin**

Le 1er juin 2020, après sept mois de lutte courageuse contre la maladie, Laurent Paccaud nous a quitté. Il a été le caissier de notre sauvetage pendant de nombreuses années, tâche qu'il prenait très à cœur et remplissait avec professionnalisme. Mais il a été bien plus. Il était un peu la mémoire du sauvetage, toujours présent, au courant de tout, il savait « comment il fallait faire ».

Le sauvetage était pour lui comme une deuxième famille, les membres lui ont rendu un dernier hommage lors d'une rencontre chaleureuse et pleine d'émotions. Tu nous manques beaucoup notre cher ami et nous espérons que là où tu te trouves, le vent souffle paisiblement et le soleil brille.

Nos sincères condoléances à la famille.

Avec une grande tristesse, le **jury des soins aux noyés** de la SISL fait part du décès de Lionel Bron Fontanaz, qui faisait partie du jury en tant que pompier français, le 18 septembre 2020 des suites de sa maladie à l'âge de 53 ans.



RESTAURANT

*Les Cygnes*

Chez Jules



Depuis 1938  
pêcheurs et restaurateurs

**Spécialités du Léman**



ASSOCIATION  
FRANÇAISE  
DES MAÎTRES  
RESTAURATEURS



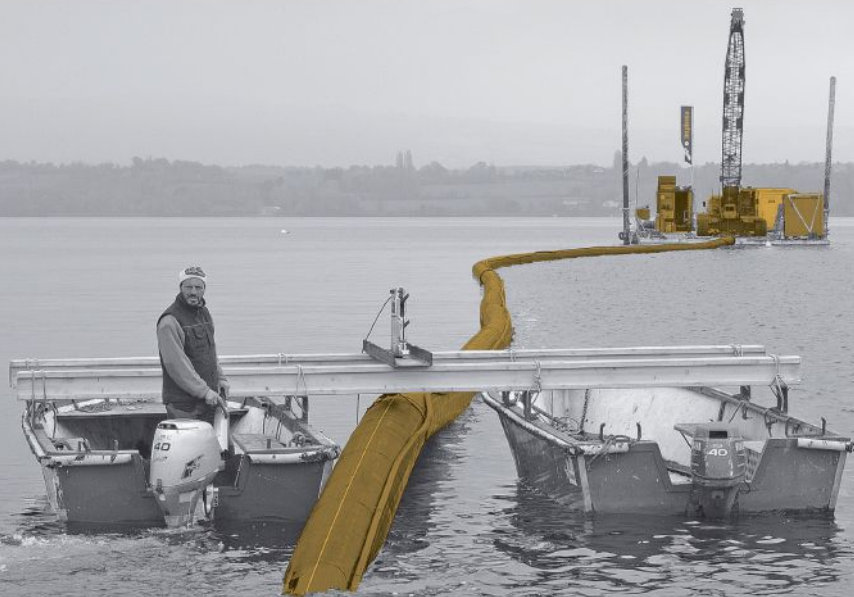
Port de Séchex  
4, route des Mouettes  
74200 Margencel

**Tél. : 04 50 72 63 10**

[www.lescygnes-chezjules.fr](http://www.lescygnes-chezjules.fr)  
[chezjules@orange.fr](mailto:chezjules@orange.fr)

accès wifi gratuit

 **Implenia®** Spécialistes travaux lacustres.



Implenia conçoit et construit pour la vie. Avec plaisir.

[www.implenia.com](http://www.implenia.com)

## **Roland Colli, 10<sup>e</sup> président de la SISL**

### **Trois anciens « côté français » se souviennent**

J'ai bien connu Roland Colli, j'étais son vice-président au comité central en charge des relations avec la France. Une belle époque de ma vie. Nous avons passé de très bons moments ensemble.

Dans ma période un peu plus physique que maintenant, je passais souvent le voir dans son magasin situé boulevard Carl-Vogt à Genève où il vendait tout le matériel qui fait souffrir les sportifs.

Je me souviens aussi de nos voyages du comité central (d'études!). Notamment une fois, en Alsace, dans l'hôtel où nous étions hébergés, à une heure du matin, une petite envie de vin blanc local nous est venue, Benjamin Monachon était présent. On nous a servi du Crépy de la rive française du Léman, mais rien d'autre. Que nenni pour l'Alsace! Nous avons refait le monde et bien ri. La promenade la plus importante et qui reste un souvenir inoubliable, c'est la visite des sites olympiques d'Albertville, juste avant les jeux, qui nous a permis de suivre les compétitions à la maison devant la télé en connaissance de tous les terrains de jeux.

Au revoir, Roland, que de bons souvenirs ensemble.

*J-F Kung*

ancien vice-président de la SISL et maire de la commune d'Yvoire

### **Son élection à la présidence : 06.07.1985**

La SISL, à l'occasion de son centenaire, avait voté que dorénavant son AG annuelle se tiendrait sur deux journées. Thonon a eu la chance de se voir confier cette nouvelle formule d'AG. C'est ce jour-là, le 6 juillet 1985, que Roland est devenu le nouveau président de cette vénérable association. Il y restera 18 ans... Pour la petite histoire, Jean-Pascal Delamuraz, alors ministre de la Défense Suisse, invité d'honneur arrivé un tout petit peu en retard, prit la parole pour s'excuser en disant que le ministre suisse de la défense avait averti Charles Hernu, son homologue français, qu'il avait traversé le lac frontière sans aucune pensée guerrière mais pour assister à la centième AG de la SISL. La cérémonie terminée, le nouveau président a été très entouré et félicité.

# VOYAGES EXTRAORDINAIRES

CROISIÈRES  
SUR LE LÉMAN

CGN.CH



LAKEXCEPTION

**VARRIN SA**  
FLORIAN BOBST

**PLÂTRERIE - PEINTURE**  
Revêtement et isolation de façades

MAÎTRISE FÉDÉRALE

Tél. 021 624 44 82 - Fax 021 624 56 82  
[www.sa-varrin.ch](http://www.sa-varrin.ch)

Succursale / Dépôt :  
Chemin du Vernay à Gland

Les Corbes 1 - 1121 BREMBLENS  
[varrinsa@sa-varrin.ch](mailto:varrinsa@sa-varrin.ch)

## **Les sorties qu'il avait organisées**

Personnellement, je n'ai pu y participer seulement qu'à deux. A la fin de l'été 1999, il nous avait emmenés dans la Bresse profonde. Nous nous sommes arrêtés à la cuivrierie de Cerdon où nous avons apprécié le travail des ouvriers locaux. En route, nous avons visité le musée de la Bresse et nous avons mangé dans une ferme auberge en remarquant et appris la « fabrication » des poules et chapons de Bresse. En fin d'après-midi, Roland et son épouse nous ont donné un peu de temps libre pour visiter la commune de Pont de Vaux. Ici, il y a un port qui est le départ pour naviguer sur 1200 km de rivières en Bourgogne. Le lendemain, nous restons sur place pour le repas et, cet après-midi-là, nous avons pu apercevoir le match de rugby All Blacks - France. Match gagné par les Bleus.

## **Sortie dans le « bassin » annecien**

Avec la visite des fonderies Paccard, les fondeurs de cloches mondialement connus. Dans le circuit, il faut se rappeler le repas pris dans une ferme où nous avons apprécié la reblochonnade au feu de bois et assis en mezzanine au-dessus de l'écurie (les bêtes étaient au pré...). Il me semble que chacun a eu le baptême de cette nouvelle façon d'accommoder le reblochon. Pour finir la journée, visite du château de Menthon-Saint-Bernard. Site vieux de plus de mille ans et super entretenu. La fin de la promenade, après la nuit à l'hôtel à Annecy, direction chez nous et visite d'un musée de la poterie sur la route du retour. Fin de semaine bien remplie. MERCI, Roland et Madame !!!

J'ai connu Roland comme un homme qui avait du cœur, il était avenant. Je le revois, son regard bleu, et j'entends encore sa voix un peu éraillée, j'appréciais ses bons mots sous-entendus et sa bonne humeur.

Roland a quitté le comité central le même jour que moi, à l'AG de Clarens. Lui avait 18 ans de présidence et moi un peu moins à la vice-présidence.



*Louis Perréard*

ancien vice-président de la SISL

Avec Louis Perréard et Stéphane Warpelin lors d'une séance du Comité central.



# Vous habitez dans le canton de Vaud?

1 chance sur 2 que vous soyez client de la BCV.  
370 000 Vaudois nous font confiance.



[www.bcv.ch](http://www.bcv.ch)

 **BCV**  
Ça crée des liens



**BOUTIQUE BETTENS**  
Articles pour clubs - sociétés - privés

Claude Bettens  
Av. de la Harpe 45  
1007 Lausanne (Ouchy)

Tél. +41 21 616 23 78  
Mobile: +41 79 228 79 61

NE CHERCHEZ PAS AILLEURS CE QUE VOUS  
POUVEZ TROUVER PRÈS DE CHEZ VOUS!!!

Coupes - Trophées - Prix souvenirs  
Médailles - Rubans tour de cou  
Billets de tombola par chaînes ou billets roulés  
Tickets de vestiaires (billets à double numéro)  
Blocs de bons de repas et autres  
Articles en étain - Cadeaux  
Souvenirs suisses y compris couteaux suisses

FEUX D'ARTIFICE À L'ANNÉE  
Gravures sur différents supports

et bien d'autres articles disponibles!

[www.boutique-bettens.ch](http://www.boutique-bettens.ch) | [cbettens@bluewin.ch](mailto:cbettens@bluewin.ch)



*Bistrot*

Spécialités poissons  
et produits de la région

[mail@bistrot-cully.com](mailto:mail@bistrot-cully.com)  
[www.bistrot-cully.com](http://www.bistrot-cully.com)

Place de l'Hôtel-de-Ville 6  
1096 Cully – Bourg-en-Lavaux

+41 21 799 55 50

### **Le 11 septembre 2001 : réunion du comité central à Evian**

Le président Colli arrive de Versoix complètement bouleversé par ce qu'il a entendu à la radio : une attaque terroriste vient d'avoir lieu à New York. Deux avions s'écrasent sur les tours du World Trade Center, un autre atteint le Pentagone à Washington et un quatrième se crashe en Pennsylvanie.

Nous poursuivons notre covoiturage en silence pour nous rendre sur la barque «La Savoie» amarrée dans le port d'Evian, lieu de rencontre choisi par Louis Perréard pour la réunion. Le verre de l'amitié préparé par Louis et son épouse et partagé avec les membres de l'équipage présents nous a fait le plus grand bien.

### **Le 5 avril 2003 : 118<sup>e</sup> Assemblée générale organisée par la section de Rolle**

Entrée à la SISL en 1978, je fais partie des 30 membres qui reçoivent le diplôme et la médaille de Vétéran, et, avec les autres dames, la bise du président Colli !



Détendu, lors de l'Inter 1999 à Sciez avec Josiane Zonca et Robert Favre, de dos

### **Le 22 novembre 2003 : Assemblée des Délégués organisée par la section de Versoix.**

Avec plaisir, les délégués ont retrouvé M. Benjamin Monachon (Rivaz) président d'honneur de la SISL ainsi que les deux anciens secrétaires MM. Maurice Pertuiset (St-Gingolph) et Edmond Monod (La Tour-de-Peilz). La réunion s'est déroulée selon l'ordre du jour prévu. « Internet », « intranet », « messagerie électronique » sont entrés dans le langage des sauveteurs. Il y avait dans la salle un sentiment de fierté d'appartenir à un organisme aussi fédérateur que la SISL. M Roland Colli, membre de la section de Versoix, entré au Comité Central le 1<sup>er</sup> juin 1980 à Thonon, président depuis 1985, ainsi que M. Louis Perréard,

membre du comité central depuis le 31 mai 1986 à Pully n'ayant pas sollicité le renouvellement de leur mandat, quittent leurs fonctions.

Proposition individuelle: M. Raymond Vionnet prend la parole pour demander que M. Colli soit président d'honneur de la SISL. La proposition est accueillie favorablement et avec enthousiasme par l'ensemble des délégués.

M. Roland Colli ne peut qu'accepter et il restera président d'honneur de la SISL jusqu'au 30 octobre 2019.

*Josiane Zonca*

ancienne secrétaire-adjointe de la SISL, section de Sciez



# SAGRAVE

Sables et graviers / Lausanne  
Dragages - Travaux portuaires - Décharge

021 613 12 60



# LA MAGIE DU BOIS!



**T. 021 926 85 85**

St-Légier



**T. 021 926 85 95**

Mts-Pully



**T. 024 486 85 85**

Orbe



**T. 021 637 85 85**

Rolle



**T. 021 908 06 80**

Maracon

- Cinq sociétés,  
une même identité  
pour un service
- **plus proche**
  - **plus fiable**
  - **plus flexible**
  - **plus complet**



[www.volet.ch](http://www.volet.ch)

CHARPENTE • COUVERTURE • FERBLANTERIE • TERRASSE • ESCALIER  
MENUISERIE • FENÊTRE • AGENCEMENT • PLAFOND • TONNEAUX